

Umowa nr/W/TT-ZZOZ/2020

zawarta w dniu w Wadowicach pomiędzy

Zespołem Zakładów Opieki Zdrowotnej w Wadowicach;

ul. Karmelicka 5; 34-100 Wadowice; REGON: 000306466, NIP: 551-21-24-676 zarejestrowanym w Sądzie Rejonowym dla Krakowa- Śródmieścia w Krakowie, Wydz. XII Gospodarczy KRS nr 0000071327, reprezentowanym przez:

Dyrektora Barbarę Bulanowską

zwanym w dalszej części umowy **Wynajmującym**

a

.....
działającym w oparciu o wpis do ewidencji działalności gospodarczej pod nr
prowadzonej przez REGON:, NIP
zwanym w dalszej części umowy **Najemcą**

§1

1. Przedmiotem umowy jest najem 4 miejsc użytkowych o powierzchni 4 m² zlokalizowanych w holu Pawilonu „C” II i III piętro ZZOZ w Wadowicach do ustawienia:
 - a) 2 szt. automatów do sprzedaży napojów gorących o powierzchni 2 m² (1 automat o powierzchni 1 m²) oraz udostępnienie możliwości podłączenia automatu do sieci elektrycznej.
 - b) 2 szt. automatów do sprzedaży napojów zimnych/ soków oraz „suchych przekąsek” o powierzchni 2 m² (1 automat o powierzchni 1 m²) oraz udostępnienie możliwości podłączenia automatu do sieci elektrycznej,
2. Szczegółowa lokalizacja przedmiotu najmu określona została w Załączniku nr 1A i B do niniejszej umowy.

§2

1. Wysokość należności, z tytułu czynszu najmu wynosizł netto (słownie:.....) miesięcznie.

/stawka czynszu zostanie ustalona w drodze przetargu nieograniczonego- pisemnego/

- **stawka wywoławcza : 300,00 zł netto/m-c/miejsce**

Minimalna stawka wynikająca z Uchwały nr 914/17 Zarządu Powiatu w Wadowicach z dnia 30.08.2017 w sprawie zmiany stawek czynszu najmu lokali użytkowych stanowiących własność Powiatu Wadowickiego- Załącznik nr 1- Handel detaliczny- strefa I- 34,50 zł netto/m-c/ 1 m², stawka wywoławcza wyższa od stawek dotychczas obowiązujących umów.

2. Do tak ustalonego czynszu zostanie doliczony należny podatek VAT zgodnie z przepisami obowiązującymi w dniu wystawienia faktury.
3. Oprócz czynszu Najemca będzie ponosił opłaty eksploatacyjne z tytułu zużycia energii elektrycznej w ilości 150 kWh miesięcznie, wg średniej wartości 1 kWh obliczanej z rachunku dostawcy i dystrybutora.

§3

1. Wysokość czynszu będzie corocznie wzrastała od 1 stycznia danego roku o 2% w stosunku do roku poprzedniego z tym zastrzeżeniem, że jeżeli roczny wskaźnik wzrostu cen towarów i usług będzie wyższy niż 2 % , to czynsz będzie waloryzowany rocznym wskaźnikiem cen towarów i usług ogłoszonym przez Prezesa GUS. Waloryzacja nie wymaga aneksu do umowy, lecz winna być poprzedzona pisemnym powiadomieniem Wynajmującego o dokonanej podwyżce.
2. Pierwsza faktura wystawiona przez Wynajmującego o waloryzacji stawki czynszu o wskaźnik wzrostu cen towarów i usług określony powyżej będzie uwzględniać różnicę, wynikającą ze wzrostu cen za poprzednie miesiące, od stycznia danego roku.
3. Wynajmujący zastrzega sobie prawo do podwyżki stawki dzierżawy lub najmu w przypadku zmiany uchwały Zarządu Powiatu w Wadowicach w sprawie zmiany stawek czynszu najmu lokali użytkowych lub dzierżawy gruntu stanowiących własność Powiatu Wadowickiego.

§4

1. Należność określona w §2 płatna jest za każdy miesiąc z góry przelewem na rachunek wskazany na fakturze VAT Wynajmującego, w terminie 21 dni od dnia wystawienia tej faktury.
2. W przypadku nieterminowej zapłaty Wynajmujący naliczy Najemcy odsetki ustawowe za opóźnienie.

§5

Najemca nie jest uprawniony do oddawania przedmiotu najmu w podnajem innym podmiotom bez uprzedniej pisemnej zgody Wynajmującego.

§6

1. Koszt montażu aparatu oraz podłączenia prądu pokrywa Najemca.
2. Za utrzymanie czystości wokół automatu odpowiada Najemca.
3. Koszty obsługi, serwisu oraz napraw automatu pokrywa Najemca.
4. Zespół nie ponosi odpowiedzialności za uszkodzenie automatu.

§7

Umowa zostaje zawarta na czas określony, tj. od dnia do dnia

§8

1. Wynajmującemu przysługuje prawo rozwiązania umowy ze skutkiem natychmiastowym, jeżeli Najemca:
 - a) pomimo pisemnego wezwania dopuszcza się zwłoki z płatnością należności, określonej w §2, co najmniej przez dwa pełne okresy płatności,
 - b) pomimo pisemnego upomnienia używa miejsca określonego w §1 w sposób sprzeczny z umową,
 - c) ponadto, jeżeli miejsce zajmowane przez automat będzie konieczne na cele związane z działalnością statutową Wynajmującego.
2. W przypadku rozwiązania umowy przez Wynajmującego ze skutkiem natychmiastowym Najemca

zobowiązany jest do wydania przedmiotu najmu w terminie wskazanym przez Wynajmującego.

§9

W przypadku rozwiązania umowy przez Wynajmującego z przyczyn zależnych od Najemcy, Najemca zapłaci Wynajmującemu karę umowną w wysokości jednomiesięcznej należności określonej w §2, ust.1.

§10

Zmiany umowy wymagają formy pisemnej pod rygorem ich nieważności.

§11

W sprawach nieuregulowanych niniejszą umową mają zastosowanie przepisy Kodeksu Cywilnego.

§12

Umowę sporządzono w dwóch jednobrzmiących egzemplarzach, po jednym dla każdej ze Stron.

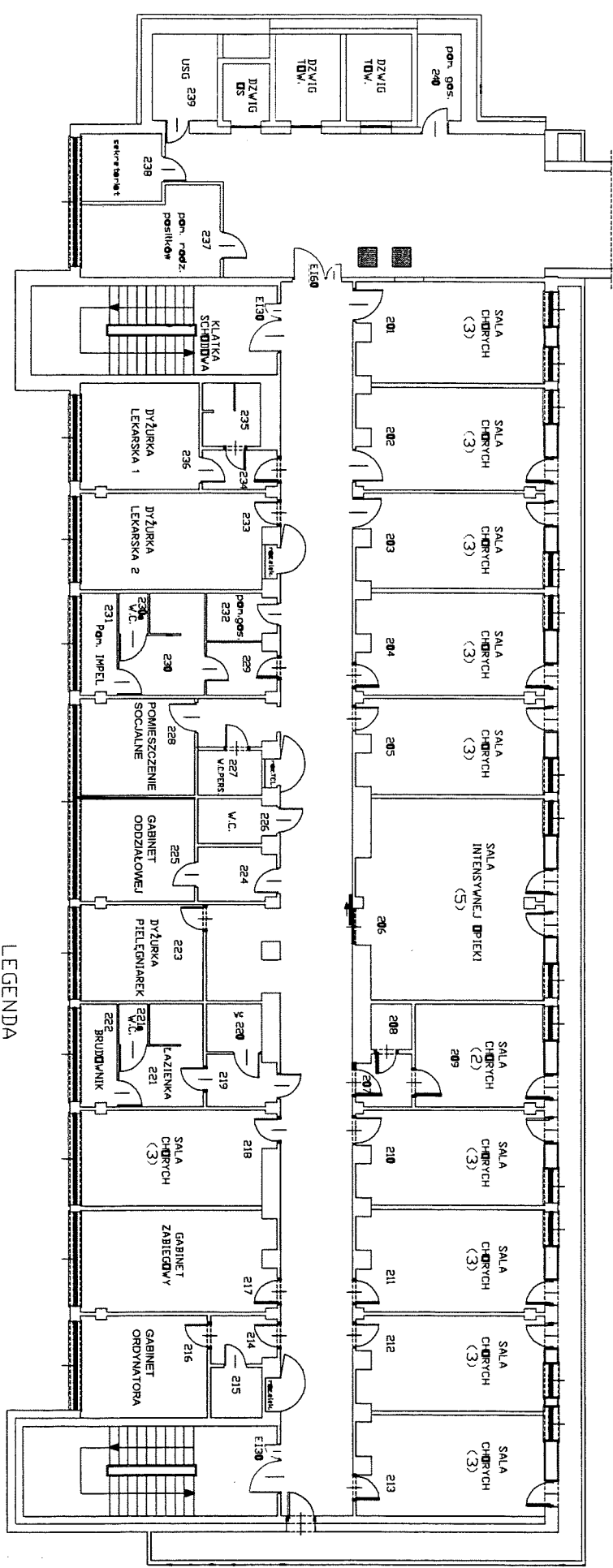
NAJEMCA

WYNAJMUJĄCY


ZAŁĄCZNIK 1A

ZESPÓŁ ZAKŁADÓW **OPIEKI**
 ZDROWOTNEJ W WADDWICACH

SCHEMAT SYTUACYJNY **OBIEKTU**
 PAWILON 'C' - II piętro
ODDZIAŁ WEWNĘTRZNY I



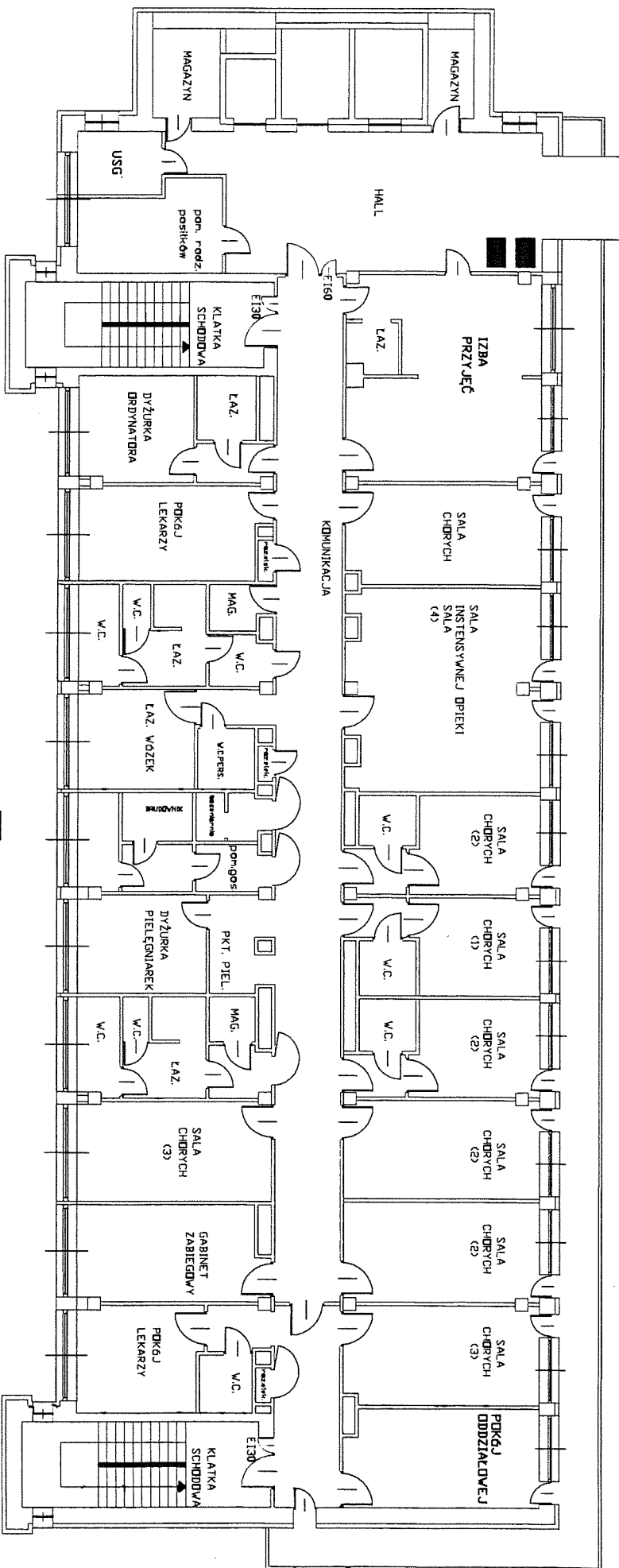
LEGENDA

 miejsca montażu urządzeń

ZALĄCZNIK 1B

ZESPÓŁ ZAKŁADÓW OPIEKI
ZDROWOTNEJ W WADOWICACH

SCHEMAT SYTUACYJNY BIEKTU
PAWILON "C" - III piętro
ODDZIAŁ GINEKOLOGICZNO-POROZNIICZY
ODDZIAŁ GINEKOLOGII Z PATOLOGIĄ CIĄŻY



■ miejsce montażu urządzenia